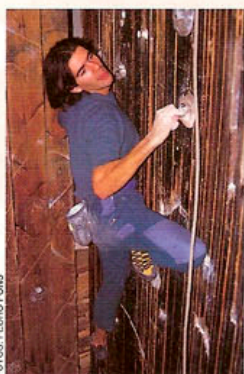


Copa del mundo



Propuesta del primer 9a español

CUARENTA y cinco metros en un tremendo desplome de continuidad. "Es lo más difícil que he realizado hasta ahora", nos dice Bernabé Fernández, el creador y primer escalador que ha encadenado "Orujo", su propuesta de 9a. Está en Archidona, en el sector La Cueva, y nació a principios de verano, pero no ha sido hasta mediados de septiembre cuando Bernabé se ha podido dedicar en serio a su nuevo objetivo. "Los primeros 30 m deben ser 8b+ de continuidad, y en los 10 últimos, los más difíciles, he instalado cuatro presas artificiales". Esta nueva línea, tal vez la más dura de España, se encuentra al lado de "Calliste" (8c).



FOTOS: PEDRO PONS



Arriba, el podio de la final masculina de dificultad, y debajo, el de la femenina. Sobre estas líneas, Dani Andrada en un antiguo muro ruso. Derecha, Bernabé Fernández en "Mojabe" (8c+), en el Torcal de Antequera.

VIAJE de 16 horas para escalar durante dos días en un muro de resina de 13 m de altura y 6 m de desplome en Ekaterinburg (Rusia). Así comenzó la "Sport-Climbing World Cup 96" para la selección española de escalada. David Carretero, Pedro Pons y Josune Bereciartu se quedaron en semifinales. Daniel Andrada destacó en velocidad, ocupando el cuarto puesto, un resultado verdaderamente excelente, si tenemos en cuenta que aquí se juntan los mejores especialistas de los países del Este.

Esta modalidad adquiere en Rusia gran relevancia debido a su tradición y a que los premios son iguales a los que se conceden en dificultad: 500 dólares para el primero (más de 62.000 pta).

En la prueba de dificultad, François Petit (FRA) se convirtió en ganador por intentar realizar un movimiento más que Luca Zardini (ITA) en la semifinal, donde F. Legrand y E. Chevioux llegaron hasta el descuelgue. En la misma categoría femenina la victoria fue para la joven Liv Sansoz (FRA), con tan sólo 20 cm por

delante de Laurence Guyon (FRA) y 40 cm por delante de Elena Chuomilova (RUS), destacando la actuación de Marietta Uhden (GER) en la semifinal, donde fue la tercera que más subió.

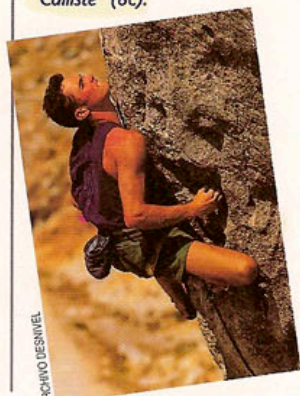
De momento, se ha celebrado la primera prueba de la Copa del Mundo en Rusia. Eslovenia y Austria serán las siguientes sedes. Mientras, se discute la prueba de Birmingham. La UIAA exige un mínimo de cuatro competiciones, pero los presupuestos no llegan. El Comité Técnico de la UIAA y representantes de diferentes países se reunirán para dar una solución: se propondrá no utilizar estructuras móviles de alto coste, y emplear los rocródromos ya instalados, aunque de menor altura.

Pedro PONS

CLASIFICACIÓN "WORLD CUP COMPETITION" (RUSIA)

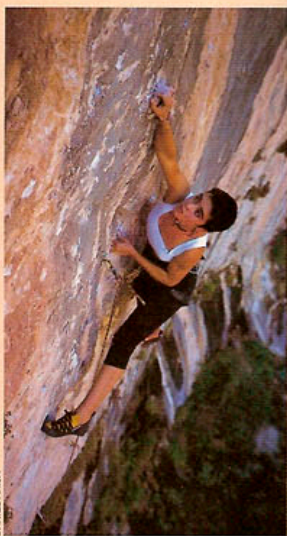
Prueba de dificultad masculina:
1.- François Petit (FRA). 2.- Luca Zardini (ITA). 3.- Christian Brenna (ITA).
18.- Pedro Pons. 23.- David Carretero. 31.- Daniel Andrada.

Prueba de dificultad femenina:
1.- Liv Sansoz (FRA). 2.- Laurence Guyon (FRA). 3.- Elena Chuomilova (RUS). 16.- Josune Bereciartu.



ARCHIVO DESNIVEL

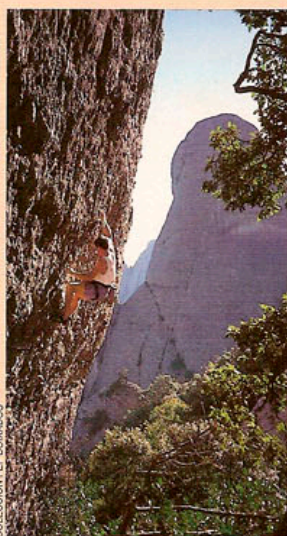
ENCADENA



DANIEL ARLIA

► "Very very best" (8a), en el sector Inglaterra de Ayna (Albacete), es la nueva ruta encadenada por las toledanas Eva López y Eva Élez, que las lleva a engrosar la fila de las mujeres españolas que han atravesado la barrera del octavo. Sin embargo, hay quienes oponían que este itinerario realmente es 7c+, ¿será porque ha sido escalado por tres chicas? Recordemos que también Esther Bullido la encadenó e Iñaki Marco la realizó a vista proponiéndola de 7c+.

► Pep Boixados, "Roso", repitió "El Prisionero" (8b+) de San Benet. En un par de años, y a sus 34 años, ha encadenado todos los 8b de Montserrat. Antes siempre escalaba a vista, sin ensayar, llegando a probar todo entre 7c y 8a así. Cambió de sistema, restándole, en su opinión



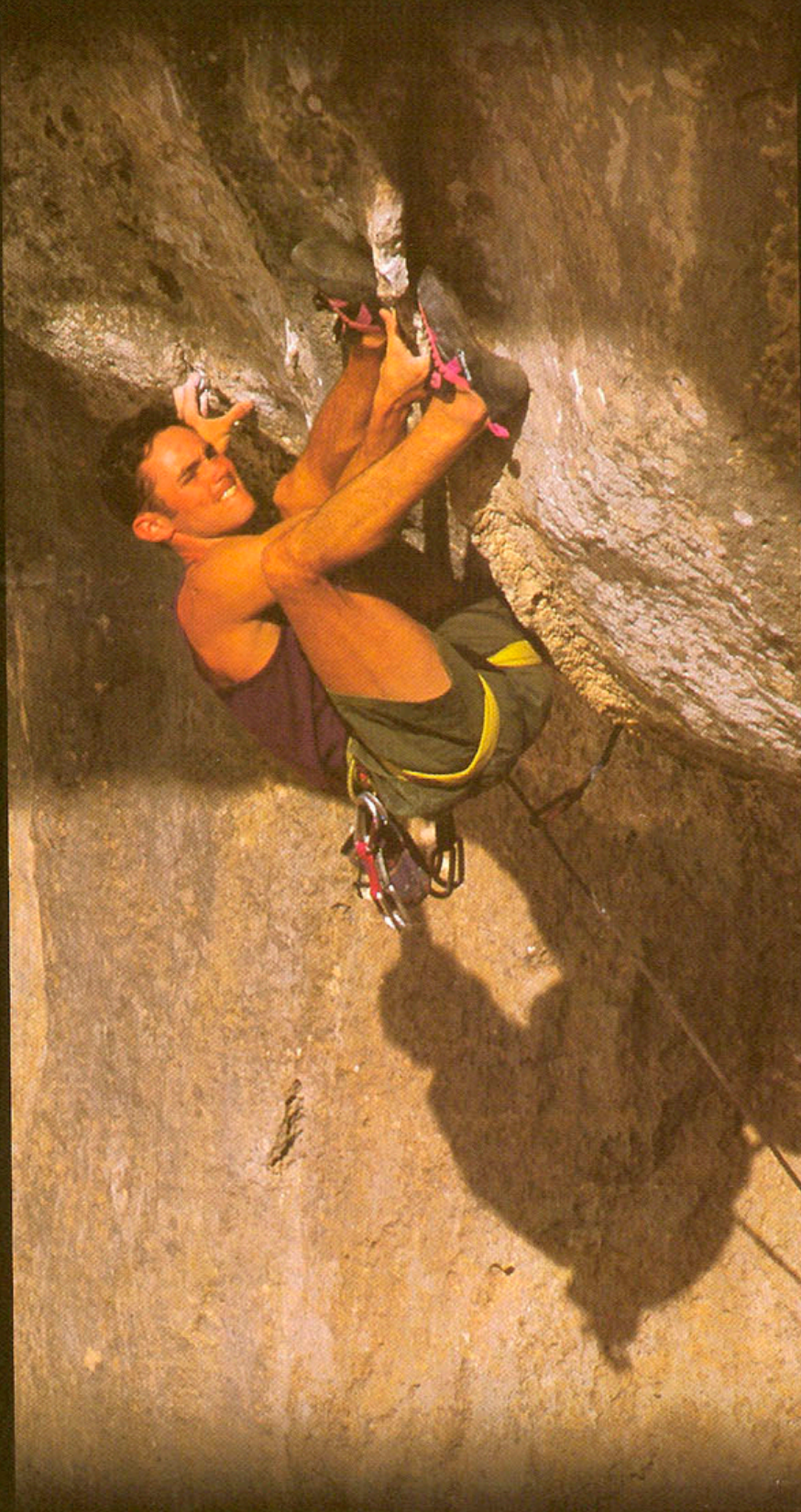
COLECCIÓN PEP BOIXADOS

misterio a los encadenamientos, ya que ahora exigen una preparación, entrenamiento, visualización y estrategia.

► Daniel Andrada en Sant Llorenç de Montgay (sector Disblia) se hace con "Cadena perpetua", un 8c que proyectó Miquel Àngel Casals a finales de los ochenta. Son 33 m repartidos en dos tramos: primero en una cueva (8a+/b) con reposos sin manos y, después, un segundo tramo, más duro, de 8b/8b+.

► Ricardo Otegi consigue una de las rutas de dificultad más repetida en la escuela conquesa, "Maldita María" (8b+). Dieciocho metros de desplome que exigen una tremenda resistencia y reservan los pasos más difíciles a mitad y final de vía.

Dead Serious S.L.
Bernabe Fernandez/photo: rodriguez



Where the
edge is
measured in
millimeters.

**NO
FEAR.**

Face your fears.
Live your dreams.