

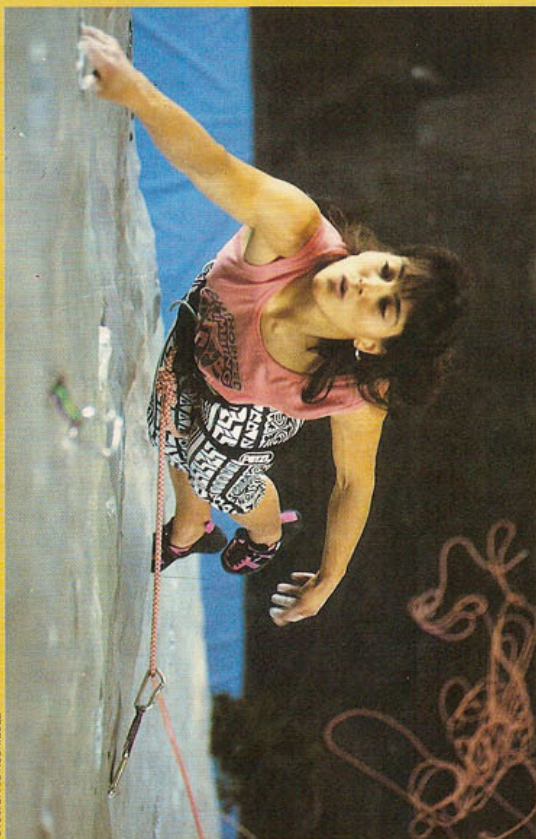
## COMPETICIONES

### PRIMER INDOOR DE ESCALADA DEPORTIVA CIUDAD DE OVIEDO

Los pasados 20 y 21 de Abril se celebró en el Pabellón de Deportes de Oviedo la primera prueba puntuable de la Copa de España de Escalada Deportiva 1991. Las vías se abrieron sobre dos torres de 16 metros de altura constituyendo itinerarios largos y espectaculares.

Como primera prueba puntuable sirvió para que todos los escaladores estuviesen de nuevo en contacto comentando sus nuevos espónsores y escaladas, así como sus líos amorosos, que cada vez son más populares dentro del mundillo de la escalada, tema sobre el cual se podría escribir hasta un artículo.

La participación fue numerosa tanto en los hombres (40), como entre las mujeres (15). En contra de los muchos comentarios que se oyen diciendo que los escaladores han perdido motivación para competir, se está viendo todo lo contrario: que cada vez hay más nivel y que cada vez acude más gente joven a la competición. También hay que va-

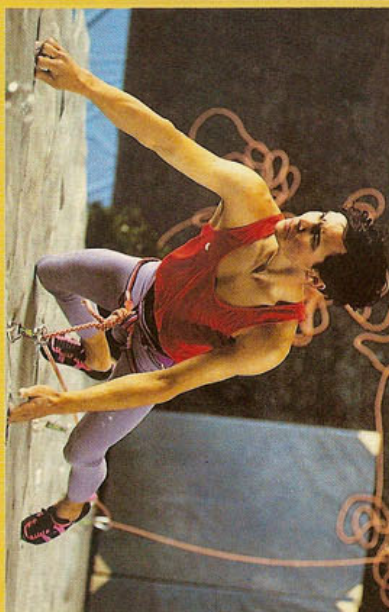


FOTOS: DARIO RODRIGUEZ



lorar que hay más gente semi-profesional y son más populares los rocódromos en todo el país. A la gente joven habría que apoyarla desde la federación mandando más escaladores a los open de las competiciones internacionales para que estos pudieran ganar así experiencia, lo que de hecho

**Patxi Arocena y Bernabé Fernández, primer y cuarto clasificado en el Indoor Ciudad de Oviedo**  
Arriba, Anna Ibañez, ganadora de la competición.



viene haciendo nuestro país vecino. Pero es un deporte joven, y la verdad es que la Federación Española se está volcando en que el equipo nacional siga adelante en las competiciones internacionales.

Siguiendo con el Indoor Ciudad de Oviedo decir que a los participantes se les vio satisfechos por el trato y la organización de esta primera prueba. Las vías fueron abiertas por Francisco Blanco, Valeriano Lorenzo y Francisco Aguado, siendo organizada toda la competición por la Fundación Municipal de Deportes de Oviedo.

El día 20 serían las pruebas eliminatorias sobre una vía de 7b+ para ellos y 7a para ellas. Sin casi cambios o sorpresas en los pronósticos se llegaría el día 21 a la final de esta prueba. Eso sí: destacar que el nivel fue más alto que el del año pasado.

A las once de la mañana del día 21 empezaría la final masculina y femenina que se desarrollarían paralelamente. Tras unas emocionantes pruebas —ya que cada escalador que subía alcanzaba un punto más alto— se llegaría al final con una ligera ventaja en la prueba femenina de Anna Ibañez sobre Ana León mientras que, en la modalidad masculina, terminaría con un empate entre Carlos García y Patxi Arocena. Dado que en el reglamento nuevo de la UIAA no hay superfinales ganaría por tiempo Patxi Arocena, concluyendo así satisfactoriamente esta competición. Esperamos que las pruebas restantes del calendario español, a celebrar del 11 al 13 de mayo en Ibi (Alicante), y la final de la Copa de España en Manzaneda (Orense), a celebrar los días 28 y 29 de septiembre, no bajen el buen nivel alcanzado por esta primera prueba.

**Celso MARTINEZ "FINUCO"**

#### CLASIFICACION.

**MASCULINA:** 1.-Patxi Arocena. 2.-Carlos García. 3.-Carlos Brasó. 4.-Bernabé Fernández. 5.-Javier Carreras. 6.-Jesus Wensell. 7.-Txema Gómez. 8.-Francisc Carulla. 9.-Alberto Aramburu. 10.-Marcos García de Paz. 11.-Ignacio Carrillo. 12.-Gotzon Gardeazabal, Ricardo Otegui, Toni Arbonés, Iñaki Marco. **FEMENINA:** 1.-Anna Ibañez. 2.-Ana León. 3.-Esther Bullido. 4.-Montserrat Zaragoza. 5.-Clara Pujadas. 6.-Josune Bereciato. 7.-Isabael Pagán. 8.-Montserrat Puig. 9.-Silvia Garcia. 10.-Nieves Romero.